



Réunion d'information

Classes de Première

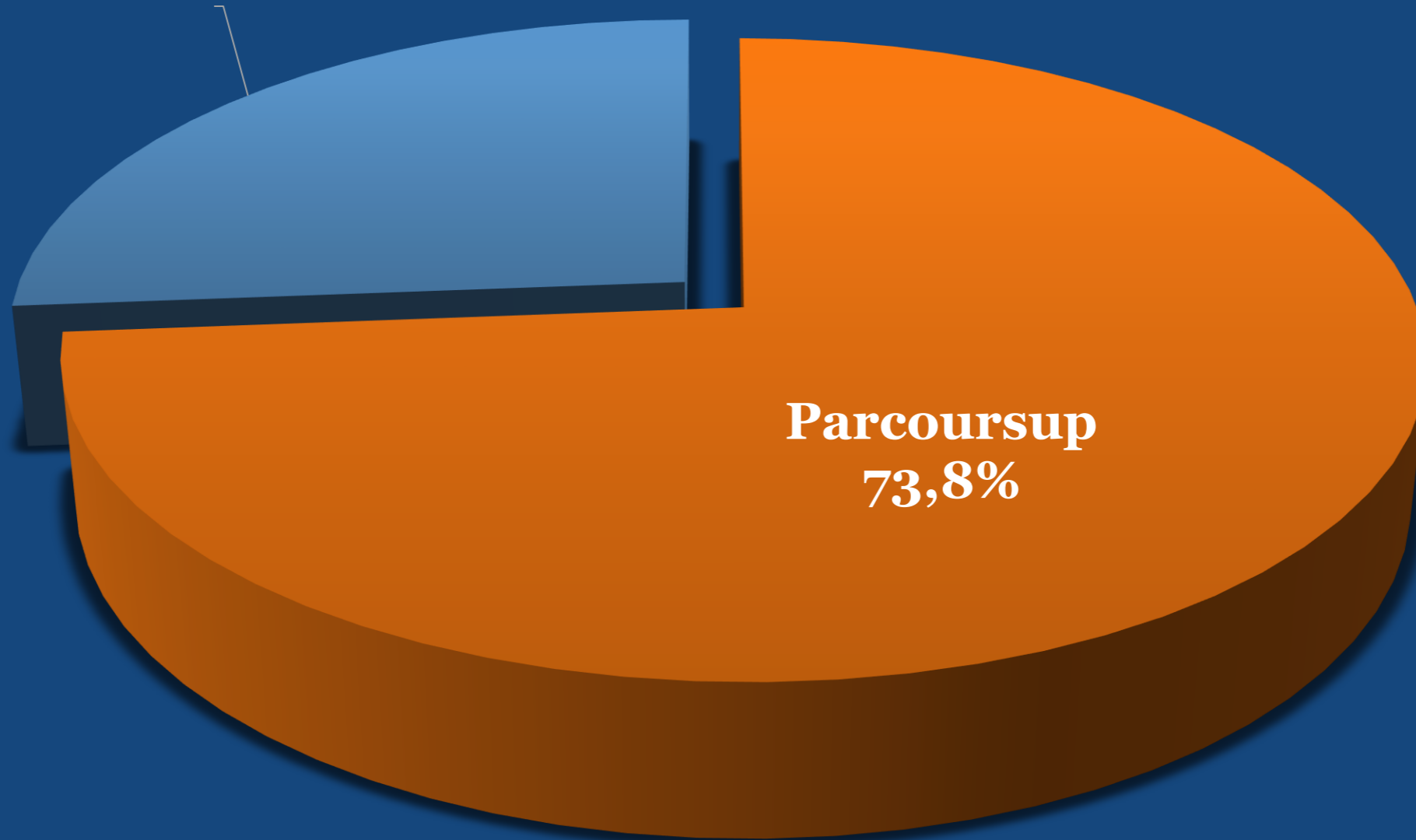
Octobre 2024

Les objectifs de la classe de première

- Commencer en classe de première à identifier son projet d'orientation
- Identifier ses intérêts et compétences
- Identifier les prérequis et attendus des formations pour construire un projet en adéquation avec son projet et ses ambitions (académiques et non-académiques)
- Bien choisir les spécialités en classe de terminale en adéquation avec son projet d'orientation
- Enrichir son dossier d'expériences !

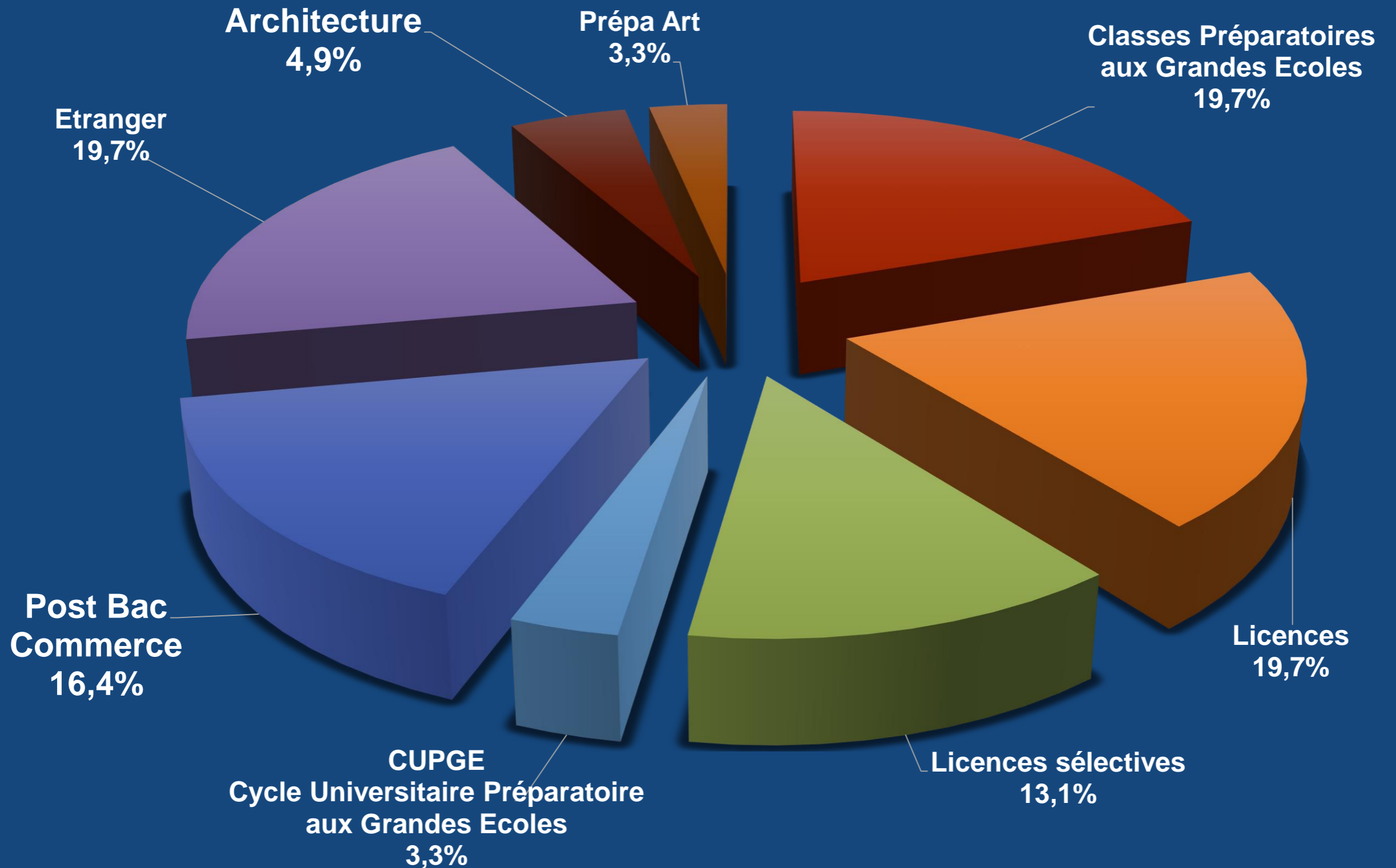
Orientation Gerson Eco 2024

Hors Parcoursup
26,2%



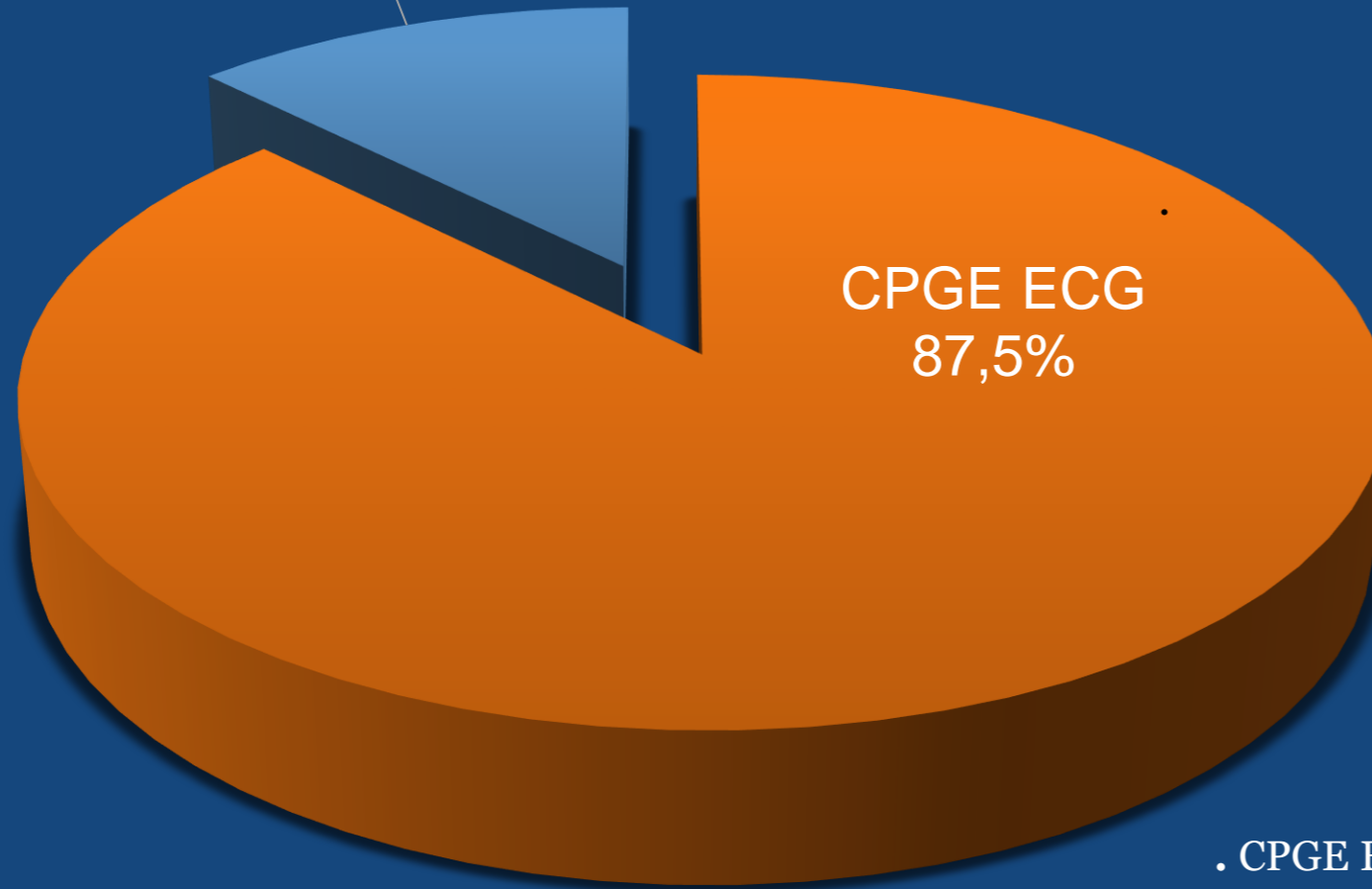
Parcoursup
73,8%

Orientation Gerson Eco 2024



Orientation Gerson Eco 2024

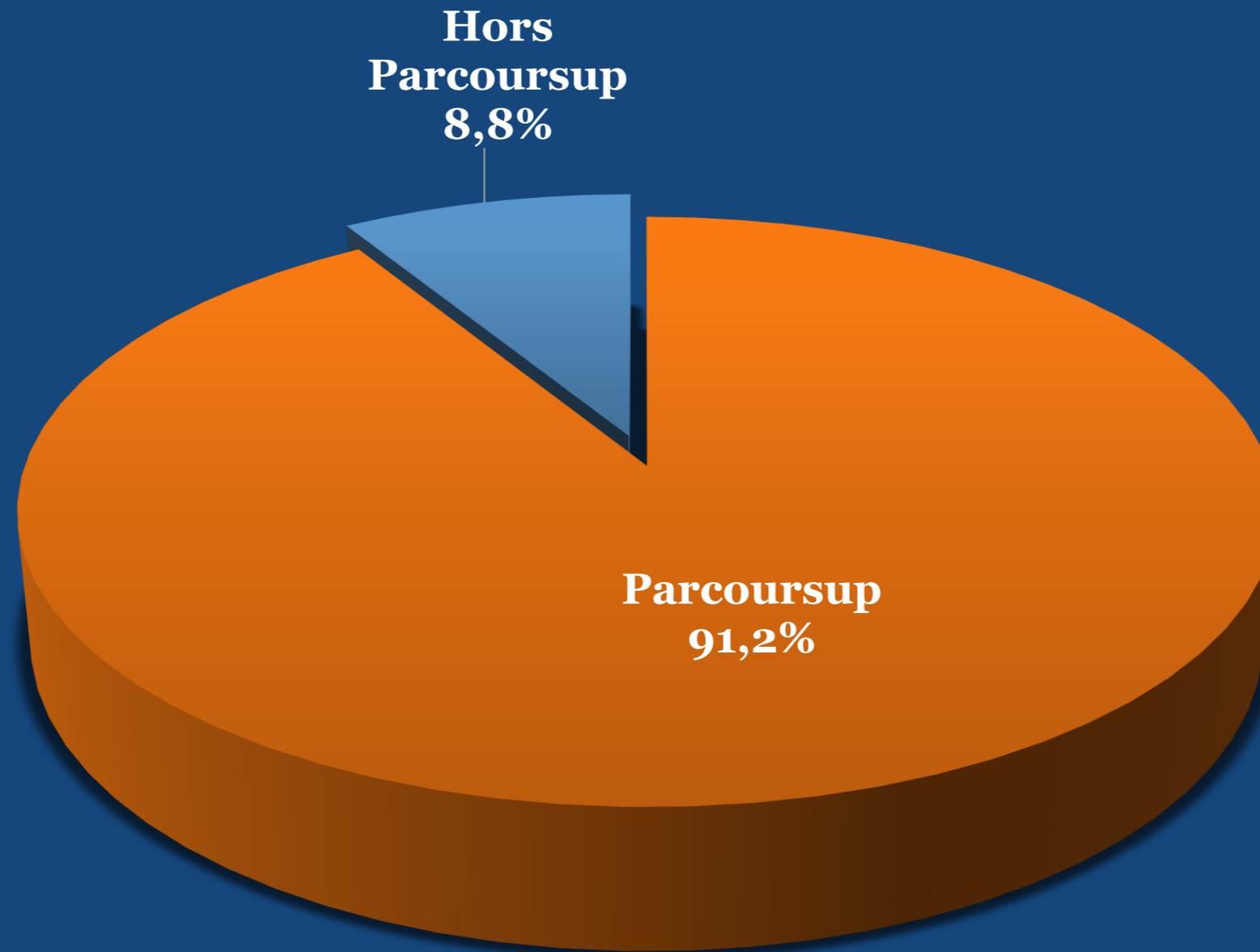
CPGE D1 12,5%



CPGE ECG
87,5%

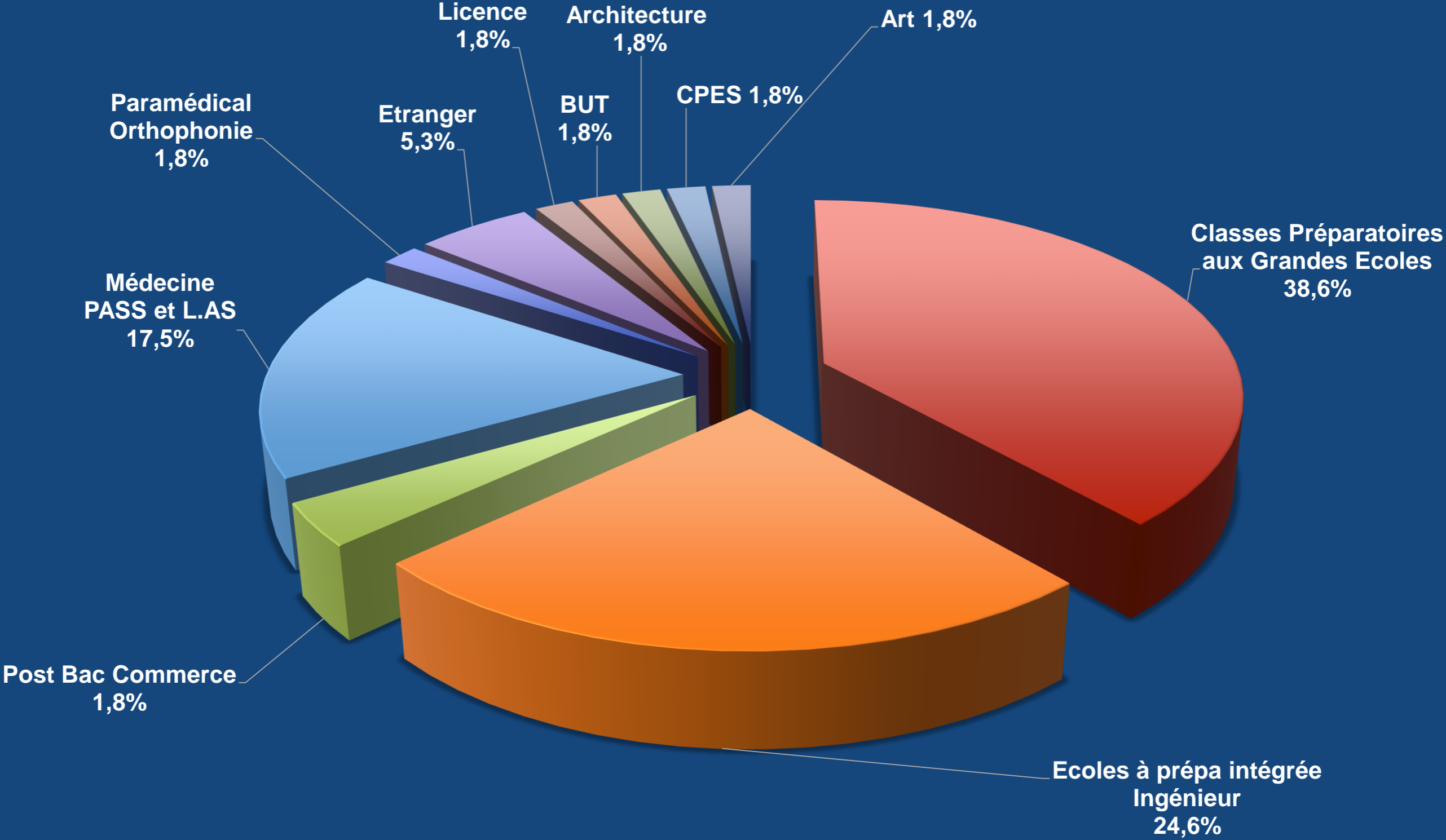
- . CPGE ECG Lycée Carnot
- . CPGE ECG Lycée Lavoisier
- . CPGE ECG Lycée Notre-Dame de Sainte Croix de Neuilly
- . CPGE ECG Lycée Notre-Dame du Grandchamp
- . CPGE ECG Weid
- . CPGE D1 Blomet

Orientation Gerson S 2024

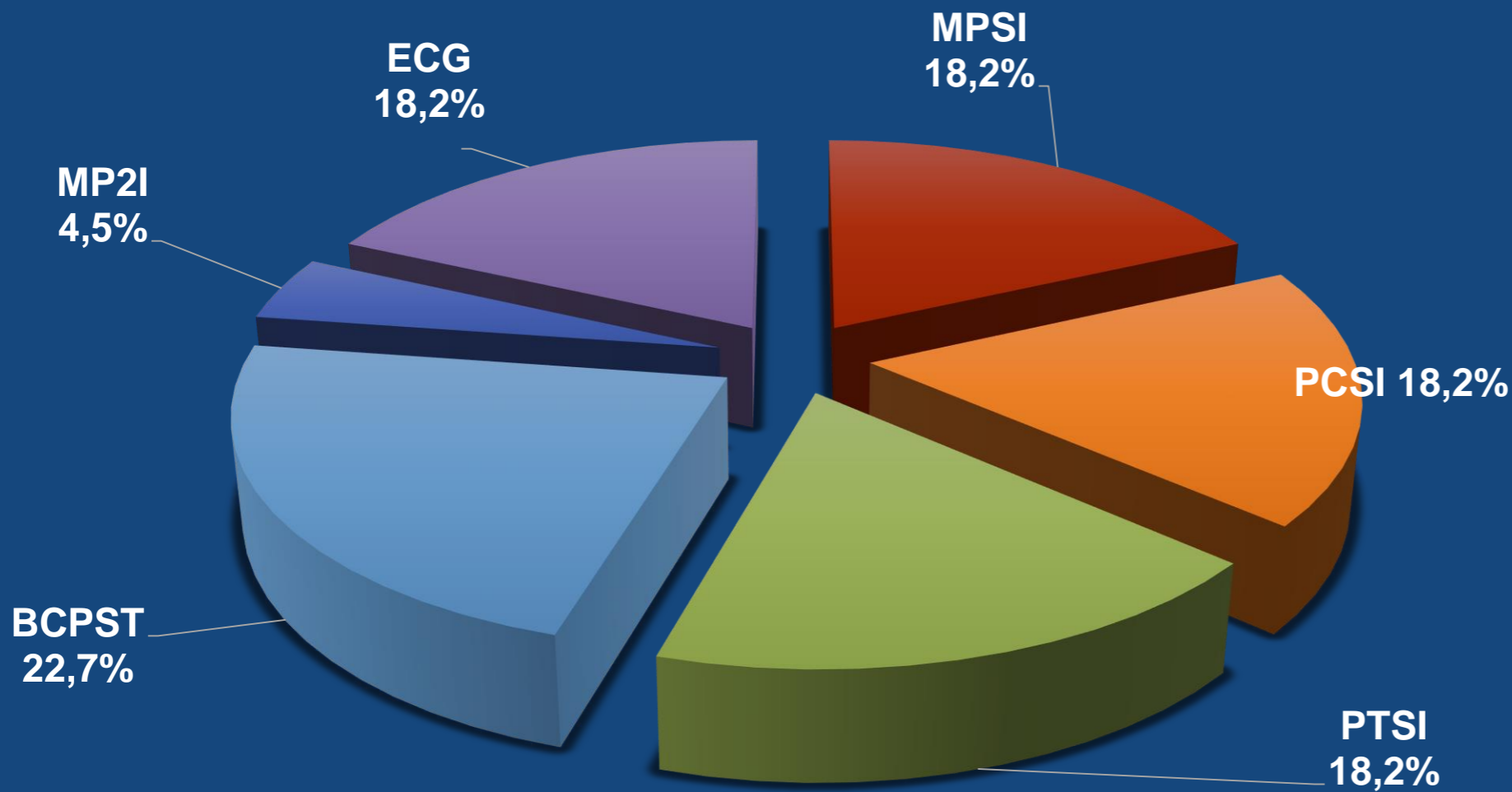


Taux d'orientation sur Parcoursup

Orientation Gerson S 2024



Classes Préparatoires aux Grandes Ecoles S - 2024



MPSI :

- . Lycée Buffon
- . Lycée Janson de Sailly
- . Lycée Saint Louis

PCSI :

- . Lycée Louis le Grand
- . Lycée Louis Pasteur

PTSI :

- . Lycée Jules Ferry
- . Lycée Raspail

MP2I :

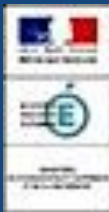
- . Lycée Claude Bernard

BCPST :

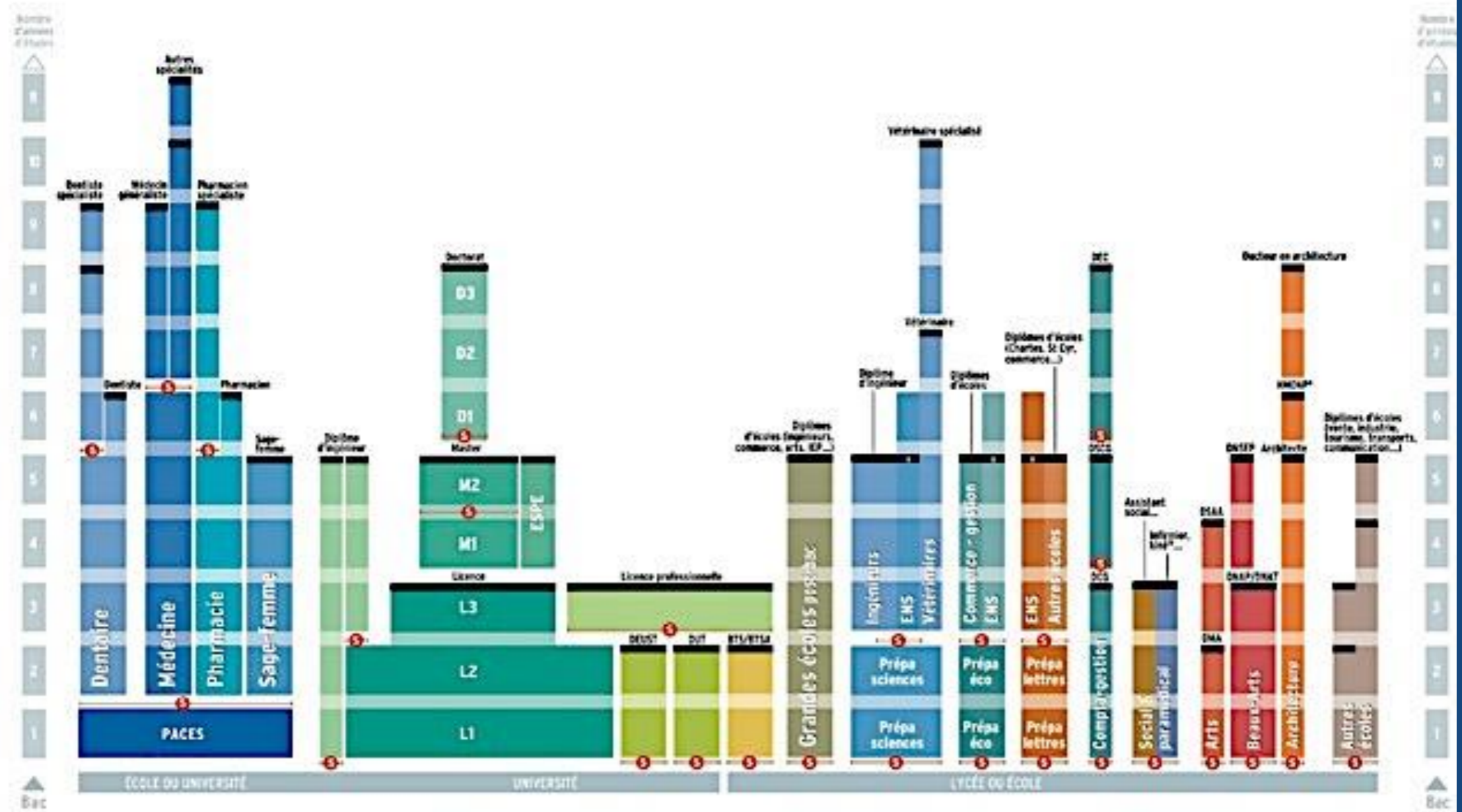
- . Lycée Henri IV
- . Lycée Jean-Baptiste Say
- . Lycée Marcelin Berthelot
- . Lycée Sainte Geneviève
- . Lycée Saint Louis

ECG :

- . Lycée Diagonale - Sport étude
- . Lycée Notre Dame de Ste Croix de Neuilly



L'enseignement supérieur en France



D Diplôme ou Diplôme d'État
→ Accès direct (concours à épreuves, sélection sur dossier)
 Il existe des passerelles entre ces différentes filières par exemple de la L1 vers un STS ou un DUT, de la PACES vers la licence, des classes préparatoires aux grandes écoles (CPGE) vers la licence.

BTSA : brevet de technicien supérieur (agronomie)
D : doctorat
DCG : diplôme de comptabilité et de gestion
DIC : diplôme d'expert-comptable
DEUST : diplôme d'études universitaires scientifiques et techniques
DNA : diplôme des métiers d'art
DNAP : diplôme national d'arts plastiques

DNAT : diplôme national d'arts et techniques
DNSEP : diplôme national supérieur d'expression plastique
DSAA : diplôme supérieur d'arts appliqués
DSCE : diplôme supérieur de comptabilité et de gestion
DUT : diplôme universitaire de technologie
ENS : école normale supérieure
ESPE : école supérieure de professorat et de formation

INAP : institution nationale de la recherche d'œuvre en vue de la création
IP : institut d'études politiques
L : licence
M : master
PACES : première année commune aux études de santé
 (à l'écarton, certaines écoles se spécialisent rapidement après la première année d'études de santé PACES)

L'orientation post-bac

- Les classes préparatoires aux grandes écoles
- Les filières universitaires
- Les écoles post-bac
- Les filières courtes BUT et BTS
- La filière médicale et paramédicale
- Sciences Po
- Les écoles militaires
- Les écoles d'architecture
- Autres écoles
- Les parcours à l'étranger



Les classes préparatoires

CPGE : Classes Préparatoires aux Grandes Ecoles

- Formation de prestige réservée aux élèves les plus motivés ayant l'ambition des grandes écoles
- Filière sélective, efficace et très formatrice
- Forte puissance de travail requise. Esprit sportif, endurance, bon équilibre psychologique
- Capacité d'analyse, esprit de synthèse, finesse intellectuelle. Marge de progression évidente après la terminale
- Excellent dossier scolaire depuis la première (Seconde pour quelques prépas), dossier complet et homogène, pas de travail sélectif et aucun problème de comportement au lycée
- Prise de risques limitée : Des formations nombreuses après la prépa et des équivalences à l'Université grâce aux inscriptions cumulatives

Les classes préparatoires scientifiques

➤ 5 filières :

✓ **MPSI** (Mathématiques, Physique et Sciences de l'Ingénieur)

✓ **PCSI** (Physique, Chimie et Sciences de l'Ingénieur)

✓ **PTSI** (Physique, Technologie et Sciences de l'Ingénieur)

✓ **MP2I** (Mathématiques, Physique, Ingénierie et Informatique)

Elles ouvrent l'accès aux ENS Ulm, Lyon et Paris Saclay, aux écoles d'ingénieurs et militaires.

✓ **BCPST** (Biologie, Chimie, Physique et Sciences de la Terre)

Elles ouvrent l'accès aux ENS, aux écoles d'ingénieurs agronomes, aux écoles vétérinaires (Lyon, Maisons-Alfort, Nantes et Toulouse), aux écoles spécialisées en géologie et à l'école Polytechnique .

Depuis 2021, accès sur dossier et entretien aux écoles vétérinaires directement sur Parcoursup (160 places/640 places en ENV) - Très sélectif

➤ Très bon niveau en matières scientifiques, Français, Philosophie, LV1 et LV2 requis

✓ La spécialité Mathématiques +option Maths expertes requises pour les classes préparatoires les plus sélectives

Les classes préparatoires scientifiques

MPSI Abstraction/Théorie

PCSI Expérimentation/Equilibre

MP2I Maths / Informatique

HORAIRES HEBDOMADAIRES		
Enseignements	1 ^{er} semestre	2 ^e semestre
Mathématiques	12 h	
Physique	6 h	
Chimie	2 h	
Sciences industrielles de l'ingénieur	2 h	— ¹
Informatique tronc commun	2 h	
Option sciences industrielles de l'ingénieur	—	4h
Option informatique	—	2 h
TIPE	—	2 h
Français, philosophie	2 h	
LV1	2 h	
EPS	2 h	
LV2 (facultative)	2 h	

1. 2 h pour les étudiants n'ayant choisi aucune option.

Horaires hebdomadaires		
Enseignements	1 ^{er} semestre	2 ^e semestre
Mathématiques	10 h	
Physique	8 h	
Chimie	4 h	4h ¹ ou 2h ²
Sciences industrielles de l'ingénieur	4 h	4h ¹
Informatique	2 h	
TIPE	2 h	
Français, philosophie	2 h	
LV1	2 h	
EPS	2 h	
LV2 (facultative)	2 h	

1. Pour les étudiants ayant choisi l'option physique et chimie (PC).
2. Pour les étudiants ayant choisi l'option physique et sciences de l'ingénieur (PSI).

HORAIRES HEBDOMADAIRES			
Enseignements	1 ^{er} semestre	2 ^e semestre	
		Option info	Option SI
Mathématiques	12 h	12 h	12 h
Physique - chimie	6 h 30	6 h 30	8 h 30 ¹
Informatique	4 h	6 h	2 h
Sciences industrielles de l'ingénieur	2 h	—	4 h
TIPE	—	2 h	2 h
Français, philosophie	2 h	2 h	2 h
LV1	2 h	2 h	2 h
EPS	2 h	2 h	2 h
LV2 (facultative)	2 h	2 h	2 h

1. Dont 2 h de chimie.

PTSI Concret/Réalisation

BCPST Vivant/Géosciences

HORAIRES HEBDOMADAIRES	
Mathématiques	9h ¹
Physique	6 h
Chimie	2 h
Sciences industrielles de l'ingénieur	8 h 30
Informatique	2 h
TIPE	2 h au 2 ^e semestre
Français, philosophie	2 h
LV1	2 h
EPS	2 h
LV2 (facultative)	2 h

1. Plus 1 heure au 2^e semestre de la 1^{re} année pour les étudiants souhaitant poursuivre leurs études en PSI.

HORAIRES HEBDOMADAIRES		
Enseignements	1 ^{re} année	2 ^e année
Mathématiques	8 h	7 h
Sciences de la vie et de la Terre	8 h	7 h
Physique	4 h	4 h
Chimie	3 h	3h30
Informatique	1h30	1 h
Géographie	—	1h30
TIPE	1h	3h
Français, philosophie	2 h	2 h
LV1	2 h	2 h
EPS	2h	2h
LV2 (facultative)	2 h	2 h

La classe préparatoire ECG

Economique et Commerciale Générale

- La prépa **ECG** ouvre l'accès à l'ENS Paris Saclay, aux grandes écoles de commerce et de gestion et aux écoles militaires
- 4 combinaisons possibles :
 - Maths approfondies / HGG
 - Maths approfondies / ESH
 - Maths appliquées / HGG
 - Maths appliquées / ESH
- Très bon niveau en Mathématiques, SES, Histoire-Géo/Géopolitique, Culture Générale, Français, Philo, LV1 et LV2 requis
- Spécialité Mathématiques requise (et option Maths expertes pour les classes préparatoires les plus sélectives en Maths approfondies)

Enseignements	Horaires hebdomadaires
Culture générale (humanités, lettres et philosophie)	6h
Langue vivante A	3h
Langue vivante B	3h
Economie, sociologie et histoire du monde contemporain (ESH)	8h
OU	
Histoire, géographie et géopolitique du monde contemporain (HGG)	7h
Mathématiques approfondies	9h
OU	
Mathématiques appliquées	8h

Les prépas littéraires : Hypokhâgne AL

- **Hypokhâgne AL** suivie d'une **Khâgne Lettres Classiques** (ENS ULM) ou **Khâgne Lettres Modernes LSH** (Lettres, Sciences Humaines – ENS Lyon)
- Elles ouvrent l'accès par la **BEL (Banque d'Épreuves Littéraires)** à l'ENS Paris-Ulm, l'ENS Lyon LSH ou l'ENS Paris Saclay mais aussi les grandes écoles de commerce, les IEP de Province (Sciences Po Paris après une khûbe), l'école des Chartes Concours B, l'école du Louvre, l'ISIT et l'ESIT (Interprétariat), les écoles de journalisme, de communication : le Celsa ainsi qu'aux écoles militaires
- Très bon niveau en matières littéraires, Français, Philosophie, Langues anciennes (pour la filière Lettres classiques - Ulm), LV1 et LV2.

Horaires hebdomadaires

Enseignements communs

Français	5 h
Histoire	5 h
LV1	4 h
Philosophie	4 h
Langue (latin ou grec) ¹ et culture de l'Antiquité	3 h
EPS	2 h
Géographie	2 h
LV2 ²	2 h

Enseignements optionnels

Arts plastiques	6 h
Musique	6 h
Cinéma-audiovisuel-théâtre-histoire des arts	4 h
Géographie	2 h
Langue ancienne (grec) ¹	2 h
Langue ancienne (latin) ¹	2 h
LV2	2 h

1. Soit niveau débutant, soit niveau confirmé.

2. L'étudiant qui suit au moins 4 h d'enseignements optionnels peut être dispensé de LV2.

Les prépas littéraires AL : La Khâgne

Khâgne classique - Lettre ULM

Horaires hebdomadaires	
Enseignements communs	
Philosophie	6 h
Français	5 h
LVI	5 h
Histoire contemporaine	4 h
Langue ancienne (latin ou grec)	4 h
EPS	2 h
Enseignements de spécialité	
Histoire et géographie - géographie - histoire	4 h 3 h
Lettres classiques - langue ancienne (latin ou grec ¹) - histoire ancienne	4 ou 5 h 2 h
Arts plastiques	6 h
Musique	6 h
Langues vivantes	5 h
Cinéma-audiovisuel	4 h
Histoire des arts	4 h
Théâtre	4 h
Lettres modernes	3 h
Philosophie	3 h

1. Latin ou grec: langue différente de celle choisie en tronc commun.

Khâgne moderne – Lettre Lyon

Horaires hebdomadaires	
Enseignements communs	
Français	5 h
Philosophie	4 h
LVI	3 h
EPS	2 h
Histoire	2 h
Géographie	2 h
Enseignements de spécialité	
Langues vivantes - LV1 - LV2	7 h 2 h
Histoire et géographie - histoire - géographie	4 h 4 h
Lettres modernes - français - latin ou LVI	6 h 2 h
Lettres classiques - grec - latin	4 h 4 h
Philosophie	6 h
Arts plastiques	6 h
Musique	6 h
Cinéma-audiovisuel	4 h
Histoire des arts	4 h
Théâtre	4 h

Les prépas littéraires : Hypokhâgne BL

- **Hypokhâgne BL** (LSS : Lettres et Sciences Sociales) suivie d'une Khâgne BL pour les profils littéraires qui souhaitent garder les mathématiques
 - En plus des débouchés de la voie classique, la BLSES (Banque Lettres et Sciences Économiques et Sociales – BL) ouvre aussi l'accès à L'ENSAE et L'ENSAI (Statistiques), quelques écoles d'ingénieurs, Dauphine
 - Très bon niveau en matières littéraires, Français, Philosophie, Mathématiques, LV1 et LV2.

Horaires hebdomadaires		
	1 ^{re} année	2 ^{de} année
Enseignements communs		
Mathématiques	4 h	5 h
Français	4 h	4 h
Histoire	4 h	4 h
Philosophie	4 h	4 h
Sciences sociales	4 h	4 h
EPS	2 h	2 h
LV1 ¹	4 h	4 h
Enseignements optionnels		
LV2 ¹	2 h	2 h
Géographie	3 h	3 h
Grec	3 h	3 h
Latin	3 h	3 h
Sciences sociales	2 h	2 h

1. Au choix, selon les lycées, parmi : anglais, allemand, espagnol, russe (et parfois arabe, chinois, italien...).

Les parcours spécifiques ENS Rennes - D1 et ENS Paris Saclay - D2

D1 : Une prépa en parallèle avec les deux premières années de Droit à l'Université

- L'étudiant partage son temps entre les cours de prépa (Droit civil, Economie, Culture générale, LV1 et LV2) et les cours à l'Université (Droit constitutionnel, Relations internationales...)
- Elle ouvre l'accès à l'ENS Rennes D1 (Droit, Economie et gestion), 17 places, les écoles de commerce (hors parisiennes), les IEP de province, le Celsa et les filières sélectives à l'Université
- Prépas ENC Bessières (Nanterre), Turgot (Sorbonne), ENC Blomet (Assas), Marie Curie (Sceaux) ...

D2 : Une prépa en parallèle avec les deux premières années d'Economie et Gestion à l'Université

- L'étudiant partage son temps entre les cours en prépa (Histoire de la pensée économique, Economie, Gestion...) et les cours à l'Université (Mathématiques, Statistiques, Probabilité, Economie, Gestion...)
- Elle ouvre l'accès à l'ENS Paris Saclay D2 Economie et Gestion, les écoles de statistiques (ENSAE, ENSAI), les écoles de commerce (HEC, ESCP après une Khûbe), les IEP de province, le Celsa et les filières sélectives à l'Université
- Prépas ENC Bessières (Nanterre), Turgot (Sorbonne), Blomet (Assas)...

			1 ^{ère} année	2 ^{ème} année
Horaire hebdomadaire au lycée (3 jours par semaine)	Voie D1	Droit civil	2h	3h
		Economie	2h	2h
		Approfondissement méthodologique (préparation à l'entretien)	2h	2h
		Langue vivante étrangère	2h	2h
		Discipline à option : droit commercial ou droit public ou mathématiques appliquées et statistiques ou histoire économique	2h	3h
Horaire hebdomadaire à l'université	Voie D2	Economie (microéconomie, macroéconomie)	2h	2h
		Mathématiques et statistiques	2h	3h
		Approfondissement méthodologique (préparation à l'entretien)	2h	2h
		Langue vivante étrangère	2h	2h
		Analyse monétaire et/ou politique économique	2h	2h
		Discipline à option : gestion ou histoire économique	2h	3h
		+ 4 demi-journées de cours à l'université par semaine		

La filière DCG

Premier palier de formation de la filière expertise comptable, le diplôme de comptabilité et de gestion se prépare en 3 ans et donne le grade de licence. Il permet d'accéder au monde professionnel ou de poursuivre ses études.

Les diplômés peuvent continuer dans la filière en DSCG (diplôme supérieur de comptabilité et de gestion), étape vers le DEC (diplôme d'expertise comptable). Ils peuvent également poursuivre en master à l'université notamment en master CCA (comptabilité, contrôle, audit) ou en école de commerce et de management.

Disciplines	1ère année	2ème année	3ème année
DCG			
Gestion comptable et financière	Comptabilité 7h	Comptabilité approfondie 7h Finance 5h	Contrôle de gestion 6,5h
Droit des affaires	Fondamentaux du droit 6h	Droit des sociétés 5h Droit fiscal 5,5h	Droit social 5h
Analyse économique et managériale	Economie contemporaine 3,5h	Economie contemporaine 4h	Management 7,5h
Communication et environnement numérique	Anglais 4h Communication 0,5h Syst. d'information 7h	Anglais 2h Communication 1h	LV2 1,5h
Modules méthodologiques (Pour l'écrit et l'oral)		2,5h	2h



Les filières universitaires

- Orientation ouverte à tous plus ou moins sélectives sur Parcoursup selon les universités et les programmes
- Autonomie et puissance de travail sont les qualités indispensables pour réussir un parcours à l'université
- Elles s'organisent de la façon suivante :
 - Licence (L1, L2, L3) : Bac + 3
 - Master (M1, M2) : Bac + 5
 - Doctorat (D1, D2, D3) : Bac + 8
- Elles fonctionnent sur le système européen LMD : 1 semestre = 30 ECTS (European Credit Transfer System)
- L'acquisition de crédits permet aussi d'intégrer des parcours en écoles de commerce, ingénieur, Sciences Po, Masters à l'étranger... par le système des passerelles à l'issue de la L2, L3 ou M1
 - Concours passerelle
 - Concours Tremplin
 - Concours CASTing- Ecoles Centrale
 - Procédure spécifiques pour les grandes écoles de commerce ou d'ingénieur en Master ou Msc– Polytechnique, HEC, ESCP, ESSEC ...

- Un grand choix de filières ou portail à l'Université : Portail Sciences formelles, Mathématiques, Mécanique, Droit, Economie-gestion, Littéraire (Littérature, Lettres, Langues,...), Histoire, Science Politique etc..
- Des parcours simples et de nombreuses possibilités de doubles diplômes sélectifs sur dossiers et/ou test

➤ **DAUPHINE** (Statut particulier de Grande Ecole)

3 campus à Paris, Londres et Madrid et programme franco-allemand – Niveau de langue requis sur Parcoursup pour les campus à l'étranger !

➤ Excellent niveau en Mathématiques, Français et Anglais requis

✓ Licence Sciences des Organisations

- 4 parcours en 3^{ème} année : Economie appliquée, Gestion, Droit (+ CEJ : Certificat d'études Juridiques suivi en L1 et L2) , Sciences Sociales
- Double licence licence Sciences des Organisations et Intelligence artificielle

✓ Licence Mathématiques/Informatique

- **Les facultés libres** : La Catho de Lille, l'Institut Catholique de Paris, l'ICES, la FLD (Faculté libre de Droit)... offrent aux étudiants un environnement de travail plus encadré



Les écoles post-bac

Bien choisir son école post-bac

➤ Les critères de sélection pour une école :

- Le label CTI qui délivre le titre d'ingénieur
- Le grade de Master accordé aux écoles visées en bac + 5
- Le BBA (Bac + 4) qui propose une formation ouverte à l'international. Il doit s'adosser sur la référence académique de l'établissement qui délivre le diplôme
- Le Bachelor (Bac + 3) – Bachelor visé ou grade de licence
- Les labels internationaux accordés à l'établissement : Equis (E), AACSB (Label américain), AMBA (Label britannique) ou à un programme : EPAS

Les écoles d'ingénieurs à prépa intégrée

Généralistes ou spécialisées, l'admission se fait sur concours communs ou propres à l'école, sur dossier et/ou entretien

➤ **Les écoles sur dossiers et entretiens : Recrutement plus ou moins sélectif**

- Les INSA (7 campus en France et au Maroc – Lyon, Toulouse, Rouen, Rennes, Strasbourg, Centre-Val de Loire, Fès)
- UTC, UTT, UTBM (Universités de technologie – Compiègne, Troyes et Belfort-Montbéliard)
- La prépa des INP – Cycle Préparatoire Polytechnique (32 écoles publiques d'ingénieur)
- L'ECAM et l'ICAM (La filière Arts et métiers en prépa intégrée)
- Concours France Agro 3 : ISA Lille, ISARA Lyon, Purpan Toulouse
- UniLaSalle Beauvais
- Bachelor Polytechnique ou le Double diplôme Centrale Supélec-McGill (En anglais) ...

➤ **Les écoles sur concours communs :**

- **Concours Puissance Apha** : CPE Lyon, ESIEE (Paris et Amiens), ESA, ESTIA Bidart, HEI Junia, ISEN Junia (Toulon, Lille et Rennes), ISEP, ESAIP, ESCOM, ESIEA, EBI, 3IL, EFREI, ELISA, ISMANS, ESEO, ESITC Paris et Metz , ESTBB
- **Concours Avenir** : ECE, EPF (Sceaux, Troyes, Montpellier), EIGSI, ESTACA, ESILV, ESIGELEC, Builders
- **Concours Advance** : Epita, Supbiotech, Esme Sudria, IPSA
- **Concours GEIPI Polytech** : 35 écoles publiques d'ingénieur
- **Concours Galaxy** : CY Tech

Les écoles de commerce Post bac

Diplôme en 3, 4 ou 5 ans suivant les écoles. L'admission se fait sur concours communs ou propres à l'école, ou sur dossier et lettre de motivation et entretien

➤ Les concours communs :

- Concours **Acces** (5 ans) : IESEG, ESSCA, ESDES
- Concours **Sesame** :
 - **En 4 ans** : ESSEC Global BBA, BBA International Excelia La Rochelle, IBBA EM Normandie, International BBA Grenoble,, International BBA South Champagne Business School, Global BBA Neoma (Paris, Reims et Rouen), International BBA Kedge (Marseille- Paris), Global BBA EM Lyon , BBA in global management Skema
 - **En 5 ans**: EBP international (Kedge Business School à Bordeaux), EM Normandie, ESCE International Business School, IPAG Business School , EMLV, EDC, EBS, PSB, Teoma Néoma BS, EM Strasbourg Business School
- Autres concours : PASS (Bac + 4), Ecricome Bachelor ...
- Autres écoles hors banques de concours : Bachelor de l'ESCP (3 ans) et BBA Edhec (4 ans)...



Les filières courtes

Les filières courtes : BUT et BTS

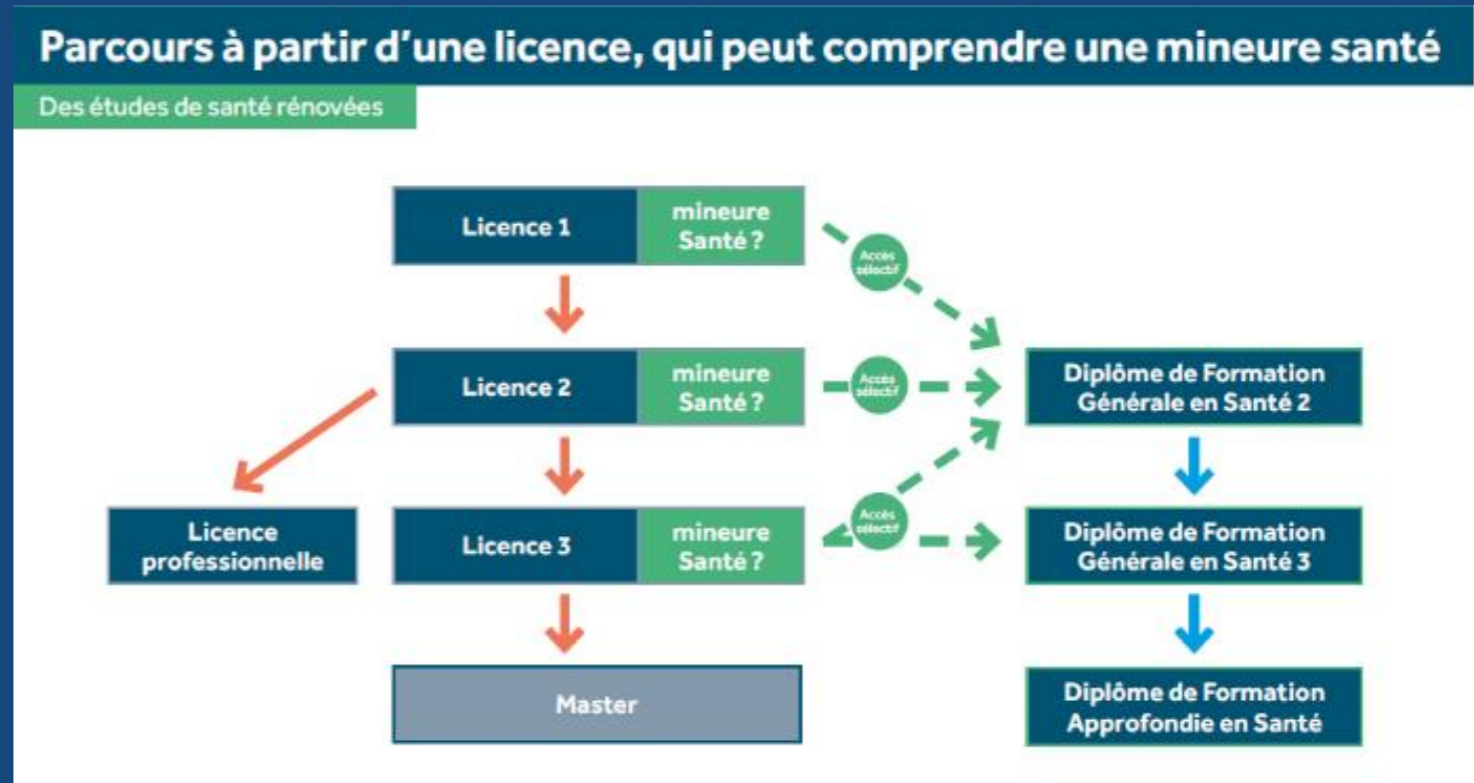
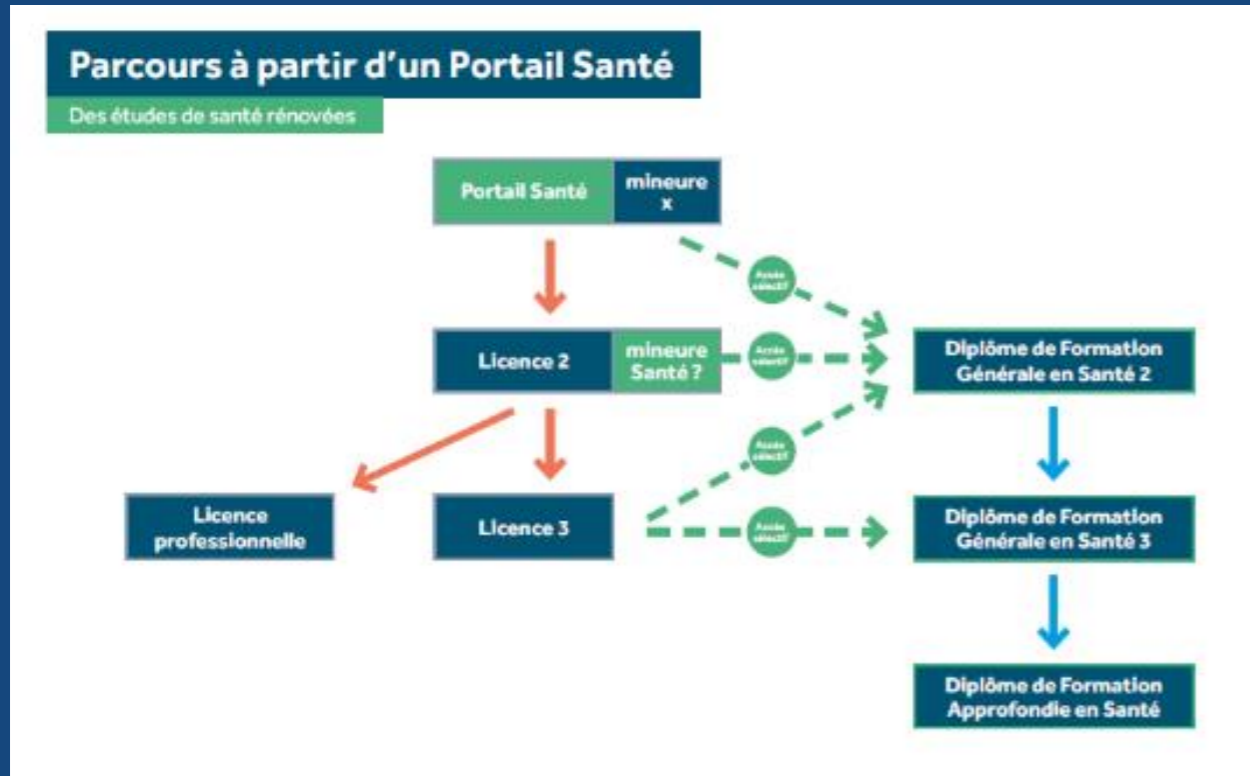
- Un premier diplôme en 2 ou 3 ans après le Bac qui peut être fait en apprentissage
- 40 à 60 % des diplômés poursuivent leurs études selon la filière
- Des formations à privilégier pour les lycéens qui recherchent de l'encadrement
- Contrôle continu, travail en petits groupes, projets et stages en entreprise
- Il permet une poursuite d'étude en licence généraliste ou professionnelle et en école de commerce ou d'ingénieurs
- Recrutement sélectif sur dossier et lettre de motivation (Sélection surtout en IUT)
- ✓ Le **BUT** (Bachelor Universitaire de Technologie) : Enseignements généralistes dans un IUT (Institut Universitaire de Technologie)
 - Ex : BUT Gestion des Entreprises et des Administrations, BUT Technique de commercialisation, BUT Génie Mécanique et Productique, BUT Informatique ...
- ✓ Le **BTS** est enseigné en petites structures, lycée public ou école privée. Il offre des enseignements très spécialisés
 - Ex : BTS Management Commercial Opérationnel, BTS Commerce International, BTS Bio-physicien de laboratoire, ...



Médecine et la filière paramédicale

- ✓ 2 nouvelles filières d'accès pour les études de santé pour intégrer le portail **MMOP** (Médecine, Maïeutique, Odontologie, Pharmacie) et Kiné
- **Le Parcours d'Accès Spécifique Santé : PASS** (avec une mineure d'une autre discipline)
- **Les Licences Accès Santé : L.AS** (avec option « accès santé » selon les filières envisagées)
- ✓ Pas de redoublement possible pour le parcours PASS mais accès possible en deuxième année à la licence L.AS mineure santé avec possibilité de postuler un deuxième fois au portail MMOP en 2^{ème} ou 3^{ème} année
- ✓ Le tutorat proposé à l'université ou dans les prépa privées – Laennec, Stanislas, ND du Grandchamp, Medisup, Antemed-Epsilon ...

La réforme des études de santé : Deux voies d'accès



Médecine : Etudier la médecine en Ile de France

➤ **2 Universités à Paris :**

- ✓ **Université de Paris Cité** (Fusion de Paris 5 – Descartes et Paris 7 – Diderot)
- ✓ **Sorbonne Université**

➤ **Les universités en Île de France :**

➤ **PASS et L.AS :**

- **Université de Paris Saclay** –Orsay (91)
- **Université de Versailles - Saint Quentin-en-Yvelines** UVSQ
- **Université de Paris 13** – Sorbonne Paris Nord – Sites Bobigny / Cergy

➤ **L.AS**

- **Université de Paris-Est Créteil** – Licence Sciences pour la Santé
 - Université Paris Nanterre (92)
 - Université de Paris 8 Vincennes Saint-Denis
 - Université Paris-Est Marne-la-Vallée - Université Gustave Eiffel (Champs-sur-Marne - 77)
 - Université de Cergy- Pontoise
 - INALCO

➤ **Parcours Acces Santé :**

- Parcours d'Accès Spécifique Santé (PASS) - option Sciences: "Biologie, Chimie, Physique » (1200 places)
- Parcours d'Accès Spécifique Santé (PASS) - option Lettres:"Sciences du langage et Humanités" (200 places)

➤ **Les Licences Acces Santé**

- Licence – Portail Sciences de la nature - option Santé (100 places)
- Licence – Portail Sciences de la matière - option Santé (25 places)
- Licence - Portail Sciences formelles - option Santé (15 places)
- Licence - Portail Sciences de l'ingénieur - option Santé (10 places)
- Licence - Histoire - option Santé (40 places)
- Licence - Lettres - Lettres Edition Médias Audiovisuel - option Santé (15 places)
- Licence - Philosophie - option Santé (15 places)
- Licence - Lettres - Sciences du langage - option Santé (15 places)
- Licence – LLCER Anglais - option Santé (17 places)
- Licence – LLCER Espagnol - option Santé (17 places)
- Licence – LLCER Italien - option Santé (12 places)
- Licence – LLCER Allemand - option Santé (40 places)

➤ Les Parcours Accès Santé

- Parcours d'Accès Spécifique Santé (PASS) - option Biologie, Physique, Chimie (650 places)
- Parcours d'Accès Spécifique Santé (PASS) - option Maths-Physique (70 places)
- Parcours d'Accès Spécifique Santé (PASS) - option Métiers du Soin et du Social (100 places)
- Parcours d'Accès Spécifique Santé (PASS) - option Recherche en santé – outils méthodologiques et enjeux pour la société (80 places)
- Parcours d'Accès Spécifique Santé (PASS) - option Rééducation et Réadaptation (100 places)
- Parcours d'Accès Spécifique Santé (PASS) - option Sciences psychologiques (40 places)
- Parcours d'Accès Spécifique Santé (PASS) - option Sport Santé (40 places)
- Parcours d'Accès Spécifique Santé (PASS) - option Economie et Gestion (80 places)
- Parcours d'Accès Spécifique Santé (PASS) - option Santé des populations (470 places)
- Parcours d'Accès Spécifique Santé (PASS) - option Droit (140 places)
- Parcours d'Accès Spécifique Santé (PASS) - option Biotechnologies pour la Santé (50 places)

➤ Les Licences Accès Santé

- Licence - Droit - option Santé (60 places)
- Licence - Economie et gestion - option Santé (30 places)
- Licence – LEA Anglais – Espagnol – option Santé (10 places)
- Licence - Sciences biomédicales - option Santé (60 places)
- Licence - Sciences du langage - option Santé (10 places)
- Licence –Chimie – option Santé (12 places)
- Licence - Sciences sociales - option Santé (25 places)
- Licence - Sciences et Techniques des Activités Physiques et Sportives - option Santé (40p)
- Licence - Psychologie - Psychologie et Humanités - option Santé (10 places)
- Licence - Psychologie - Sciences Psychologiques - option Santé (40 places)
- Licence – LLCER Etudes chinoises - option Santé (10 places)
- Licence – LLCER Etudes coréennes - option Santé (10 places)
- Licence – LLCER Etudes vietnamiennes - option Santé (5 places)



Sciences Po

Sciences Po Paris

- Une formation intellectuelle ancrée dans six disciplines des sciences humaines et sociales : Economie, Droit, Histoire, Sociologie, Science politique, Humanités
- Un parcours fondé sur la curiosité intellectuelle, l'esprit critique
- Un collège universitaire pluridisciplinaire en 3 ans (Bachelor)
- Des masters regroupés au sein de 7 écoles :
 - Ecole du Management et de l'Impact
 - Ecole de Droit
 - Ecole Urbaine
 - Ecole de la recherche
 - Ecole de Journalisme
 - Ecole d'Affaires Publiques
 - Ecole des Affaires Internationales

Sciences Po Paris : Admission à niveau Bac ou en niveau Master

➤ Le campus de Paris et 6 campus délocalisés :

- **Dijon** (Europe centrale et orientale)
- **Le Havre** (Europe - Asie)
- **Nancy** (Franco-Allemand)
- **Menton** (Moyen Orient et Méditerranée)
- **Poitiers** (Euro - Latino - Américain)
- **Reims** (Europe - Amérique du nord et Europe - Afrique)

➤ Des partenariats avec des universités étrangères :

- UK – UCL
- Hong Kong – University of Hong Kong
- US – Columbia University et UC Berkeley
- Canada – University of British Columbia
- Japon – Keio University
- Allemagne – Freie Universität Berlin
- Singapour – National University of Singapore
- Australie – University of Sydney
- Italie - Libera Università Internazionale degli studi sociali (Luiss,Rome)

➤ **Des partenariats avec des universités françaises :**

- **Panthéon-Sorbonne Paris 1** (Sciences Sociales et Mathématiques Appliquées)
- **Paris-Sorbonne Paris 4** (Sciences sociales et lettres, philosophie ou histoire)

- **Les Bachelor of Arts and Sciences (BASc) – Double-diplômes en 4 ans**
- Double diplôme “**Politiques de la terre**” avec l’Institut de physique du globe de Paris. Proposé sur le campus de Paris, il associe géosciences et sciences humaines et sociales ;
- Double diplôme “**Algorithmes et décisions**” avec l’UFR de mathématiques de l’Université de Paris. Proposé sur le campus de Paris, il associe mathématiques et sciences humaines et sociales ;
- Double diplôme “**Politiques du vivant et identités**” avec l’UFR de Sciences du vivant de l’Université de Paris. Proposé sur le campus de Paris, il associe sciences de la vie et sciences humaines et sociales ;
- Double diplôme “**Environnement et société durables**” avec l’Université de Reims Champagne-Ardenne. Proposé sur le campus de Reims, il associe sciences du vivant et sciences humaines et sociales.

2 étapes successives dans la procédure examen d'entrée

Dans le détail, la procédure comporte **2 étapes** :

L'admissibilité notée sur 60 :

- Une note sur 20 pour la performance au baccalauréat – Bac français écrit et oral, épreuve histoire-géo, épreuves de spécialités, épreuves de langues et enseignement scientifique
- Une note sur 20 pour la performance académique et la trajectoire du candidat – notes au lycée sur 3 ans, la progression et les appréciations des professeurs
- Une note sur 20 pour 2 exercices écrits :
 - ✓ Un écrit où le candidat défend sa motivation pour Sciences Po – Pourquoi candidater, quel campus et programme est visé – Quels engagements seraient poursuivis ou développés à Sciences-Po
 - ✓ Un essai personnel (3000 - 4000 caractères) sur l'un des 5 sujets proposés

L'admission Po notée sur 60 : : l'oral de Sciences

- Présentation du candidat – 2 mn
- Commentaire et analyse d'une image choisie par le candidat parmi deux au choix – 10 mn
- Echange libre avec les examinateurs pour mieux comprendre le candidat et ses motivations - 10mn

➤ **Les IEP de province : Procédures d'entrée**

- Un concours commun **Réseau ScPo** pour 7 IEP de province : Aix, Toulouse, Grand Paris/Ouest, Lille, Lyon, Rennes, Strasbourg (Epreuves d'histoire, questions contemporaines et langues)
- Une admission sur dossier et entretien pour Sciences Po Bordeaux et Sciences Po Grenoble
- Un nouvel IEP – Sciences Po Fontainebleau – UPEC rattaché à l'université de Créteil – Admission sur dossier
- Certains IEP ont une procédure d'admission sur titre avec une mention TB
- Différentes procédures d'admission, par le concours communs ou propres, ou par la Banque d'Epreuve Littéraire des classes préparatoires Hypokhâgne (Aix-Lille-Lyon).
- Certains IEP contrairement à Sciences Po Paris sont accessibles après un Bac + 1 et accessibles également en deuxième année du cycle 1 (Concours ou conventions avec des classes préparatoires)
- **Le nouveau Bachelor de Sciences politiques, Géopolitique, Humanités**
- Créé en 2024 par les lycées Saint Jean de Passy et Stanislas, il s'adosse aux parcours de l'Institut Catholique de Paris dans les licences Histoire-Science politique ou Philosophie



© - Marine nationale



Les écoles militaires

- 6 lycées militaires (Prytanée national militaire à La Flèche, Aix-en-Provence, Saint-Cyr-l'Ecole, Naval à Brest, Ecole des pupilles de l'air à Saint-Ismier et Autun) proposent des prépas, sur le modèle des prépas civils (Scientifique, Economique ou Littéraire + épreuves spécifiques sportives communes aux écoles militaires)
- **L'Armée de Terre :**
- Prytanée National Militaire - La Flèche, Aix-en-Provence, Saint-Cyr-l'Ecole, Autun
- **La Marine Nationale :** Ecole Navale (Brest)
- **L'Armée de l'Air :** Ecole des officiers de l'armée de l'air (EOAA) à Salon de Provence
- **L'Ecole de Santé des Armées (ESA)** assure la formation des médecins militaires à l'Université de Lyon– Recrutement très sélectif sur concours l'année du bac (1600 candidats / 105 places)
- Engagement dans le service de santé des armées pour 12 ans après le diplôme pour un médecin généraliste, 14 à 18 ans pour un médecin spécialiste, 10 ans pour un pharmacien.
- Informations auprès des centres de recrutement : CIRFA



Architecture

- 6 **ENSA** publiques (Ecoles Nationales Supérieures d'Architecture) en Ile de France :
 - Belleville, Malaquais, Marne la Vallée, Paris la Villette, Val de Seine et Versailles.
- 14 ENSA publiques en Province
- 1 école privée à Paris ESA (Ecole Spéciale d'Architecture)
 - Sélection sur concours spécifiques – Dossier / Lettre de motivation / Entretien. Rigueur, esprit mathématique et artistique sont appréciés pour cette formation.
- Pour les élèves des filières scientifiques privilégier les cursus Ingénieur-Architecte
 - Une expérience dans un cabinet d'architecture est recommandée pour intégrer une école d'architecture



Autres écoles

➤ **Ecoles d'Art :**

- Le Diplôme National des Métiers d'Art et du Design (**DN MADE**) propose une première année de discernement avant la spécialisation. Il est proposé sur la plateforme Parcoursup
- Les formations sur Parcoursup sont très exigeantes et sélectives et supposent la préparation d'un projet – book - dès la classe de première
- Les prépas art privées ou publiques (Atelier de Sèvres, Penninghen,. Prépart..) préparent aux concours des écoles d'art publiques ou privées
- Ecoles d'arts réputées à l'étranger: Lacambre en Belgique, Central Saint Martins à Londres, ECAL à Lausanne...

➤ **Ecoles de communication :**

- Iscom, EFAP ...

➤ **Ecoles de journalisme**

- Après le bac, ESJ ou les 14 formations reconnues par la profession accessibles en niveau Licence 2 ou Master , ESJ Lille, IFP Assas, CFJ, Sciences Po, IPJ Dauphine, ...

➤ **Ecoles hôtelières :**

- En France : Vatel, Savignac ou en Suisse : Ecole Hôtelière de Lausanne (Une Spé scientifique requise depuis cette année en première et terminale), Glion



Les parcours à l'étranger

➤ **Les conseils pour partir étudier à l'étranger :**

- Une réflexion qui doit se faire sur 3 points : le domaine d'enseignement, le pays et l'Université
- Un projet qui se prépare dès l'année de Première
- Identification des parcours et de leurs exigences pour les critères d'admission et validation des conditions d'admissions (Test de langue : IELTS, TOEFL... et tests d'aptitudes : SAT...)
- Un projet à préparer avec votre responsable de lycée



Les conseils pour l'orientation en Première

- ✓ **Quelques recommandations pour l'orientation en Première**
- ✓ **A Gerson :**
 - Les soirées orientation métiers
 - Le forum des anciens, Samedi 16 novembre 2024
 - La lettre de l'orientation du BDI
- ✓ **Les salons :**
- ✓ Salons de l'Etudiant : Samedi 12 et dimanche 13 octobre 2024
 - Salon Européen de l'Education du Vendredi 15 au Dimanche 17 Novembre 2024
 - Salon des classes prépas privées : Samedi 25 Janvier 2025

Et surtout les journées portes ouvertes des établissements !!

Soirées Orientation - Année : 2024-2025

St Jean de Passy 72, rue Raynouard 75016 Paris	Gerson 31, rue de la Pompe 75116 Paris	ENC Blomet 5, rue Blomet 75015 Paris	La Tour 86, rue de la Tour 75116 Paris	N.D. des Oiseaux 12, rue Michel Ange 75016 Paris
--	--	--	--	--

SOIREES ORIENTATION ANNEE : 2024 - 2025

*Toutes les réunions ont lieu de 18h30 à 20h00
(sauf pour la soirée des classes préparatoires)*

Jeudi 3 Octobre 2024	Etudier les Sciences Politiques (Sciences Po Paris et les IEP de province)	ENC Blomet
Mardi 15 Octobre 2024	Les études et les métiers du juridique (Visioconférence)	La Tour
Mardi 12 novembre 2024	Les classes préparatoires (20h30)	Saint Jean de Passy
Mardi 26 novembre 2024	Commerce, Gestion, Finance, Ressources Humaines, Communication Publicité et Journalisme	Gerson
Mardi 10 Décembre 2024	Les études et les métiers du médical et paramédical	N.D. des Oiseaux
Jeudi 9 Janvier 2025	Forum des écoles d'ingénieurs à prépa intégrée	N.D. des Oiseaux
Mardi 21 Janvier 2025	Les métiers d'ingénieurs	Gerson
Jeudi 30 Janvier 2025	Les métiers d'Arts et Architecture, Culture et Patrimoine	ENC Blomet
Mardi 4 Février 2025	Les carrières militaires	Saint Jean de Passy
Mardi 11 Février 2025	Etudier à l'étranger (Visioconférence)	La Tour

➤ Vos accompagnateurs à Gerson

- Monsieur Person et Madame Maury
- Vos professeurs principaux
- Le B.D.I : Des infos sur les métiers et les filières de formation, le mardi et jeudi sur rendez-vous
- Claire Challier : cchallier@gerson-paris.com



Réunion d'information

Classes de Première

Octobre 2024